

MBGE INTERSISTEMAS

MANUAL AXLDESCARGOS



AxiDescargos

Dependencias y requisitos

1.2.4

**SOPORTE TÉCNICO
MAYO 2014**




INDICE

¿QUÉ ES AXLDESCARGOS?	2
CONFIGURACIÓN DE DESCARGOS	2
<i>CONFIGURANDO UN DESCARGO PREDEFINIDO</i>	4
<i>CONFIGURANDO UN DESCARGO PERSONALIZADO</i>	7
<i>MODIFICANDO, DUPLICANDO Y ELIMINANDO UNA CONFIGURACIÓN DE DESCARGO</i>	12
REALIZANDO UNA SIMULACIÓN	13
<i>INTERPRETANDO LA BITÁCORA DE RESULTADOS</i>	17
REALIZANDO UN DESCARGO	20
REALIZANDO UNA ANULACIÓN	21
<i>ANULAR TODO EL DOCUMENTO</i>	22
<i>ANULAR POR PARTIDA</i>	23
VISUALIZAR TODAS LAS BITÁCORAS	25
DESCARGOS PROGRAMADOS	26
<i>PROGRAMANDO UN DESCARGO</i>	26
<i>EJECUTAR DESCARGO PROGRAMADO</i>	29



AXL Descargos

¿QUÉ ES AXLDESCARGOS?

AXL Descargos  es una herramienta gratuita que proveemos en MBGE Intersistemas para nuestros clientes que cuenten con la versión Aranxel profesional o Aranxel Enterprise.

Mediante AXL Descargos las empresas tendrán una nueva y mejorada opción para realizar sus procesos de descargos y/o simulaciones de descarga de una manera más sencilla, rápida y creando tantos filtros como lo necesiten.

Vamos a conocer un poco más sobre AXL Descargos.

Para la instalación de esta herramienta podrán ponerse en contacto con el área de soporte técnico, donde alguno de nuestros ejecutivos con todo gusto se conectara a su equipo y/o apoyara telefónicamente para tener esta herramienta correctamente instalada en su equipo y pueda iniciar a trabajar.

A continuación podremos observar la pantalla inicial de AXL Descargos en la cual revisaremos todas sus propiedades (*Figura 1*).



Figura 1. Pantalla inicial, AXL Descargos.

CONFIGURACIÓN DE DESCARGOS

Ahora revisaremos paso a paso como utilizar este nuevo módulo que nos permitirá realizar el consumo de nuestras materias primas de acuerdo al requerimiento de cada uno de nuestros clientes. Lo primero que debemos conocer es que ya *existen* configuraciones de descargos predefinidas en esta aplicación, las cuales podemos utilizar para nuestros procesos de descargos. Estas configuraciones las encontramos en la opción “Configurar Descargos” (*Figura 2 y Figura 3*).



Figura 2. Pantalla inicial, AXL Descargos.

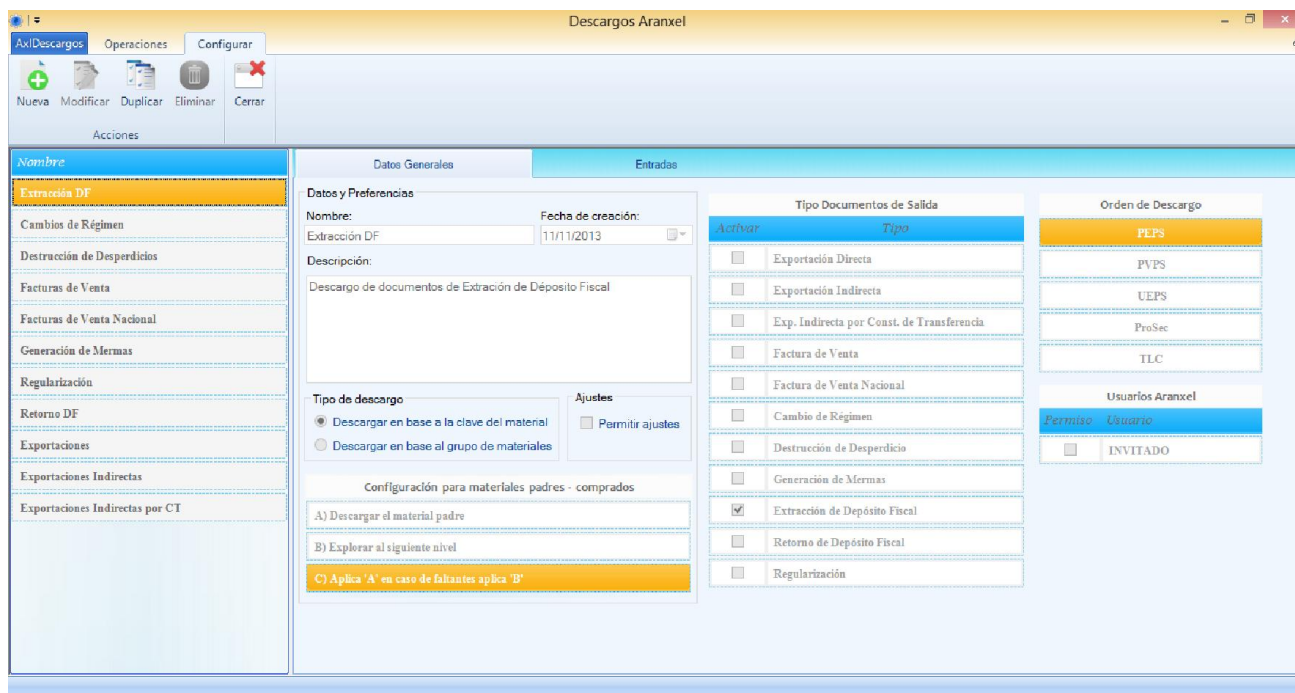


Figura 3. Pantalla de “Configurar Descargos”.

Esta pantalla está compuesta de varias opciones en las cuales es donde podemos estar revisando las configuraciones que tienen cargadas por defecto para realizar descargos, crear alguna nueva configuración personalizada o eliminar las existentes (las que trae cargas por defecto no se pueden eliminar o editar).



CONFIGURANDO UN DESCARGO PREDEFINIDO

Vamos a empezar explicando las opciones de la pantalla principal de “Configurar Descargos” (*Figura 3*), desglosando la pantalla por cada una de sus partes para más fácil entendimiento.

Empezaremos a revisar la columna que lleva por encabezado “Nombre” (*Figura 5*), la cual muestra todas las configuraciones existentes para realizar descargos con algún nombre de identificación.

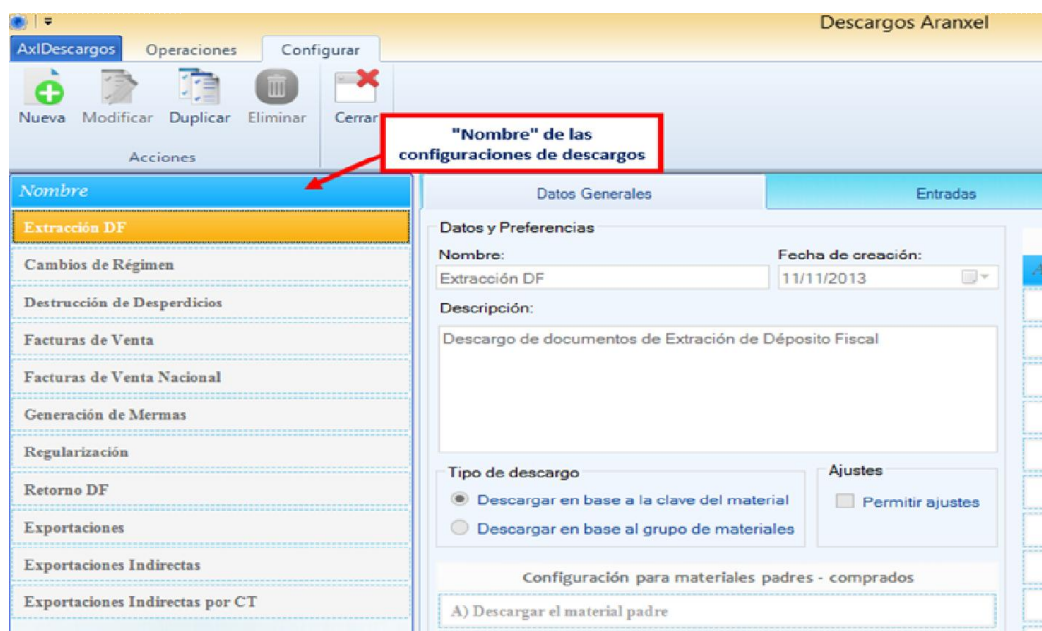


Figura 5. AXL Descargos.

Del lado derecho del apartado “Nombre” tenemos las configuraciones con las cuales realizaría el descarga, este apartado se puede dividir hasta en tres pestañas (dependiendo si tenemos configuradas las salidas y entradas) este ejemplo solo mostrara dos configuraciones.

Nota: El siguiente ejemplo es base de la configuración que esta por defecto en “Extracción DF” en la versión de AxlDescargos 1.0.4.1.

En la primera pestaña “Datos Generales” que esta por defecto visible se muestran las configuraciones principales para realizar los descargos (*Figura 6*). A continuación se describen cada uno de sus apartados:

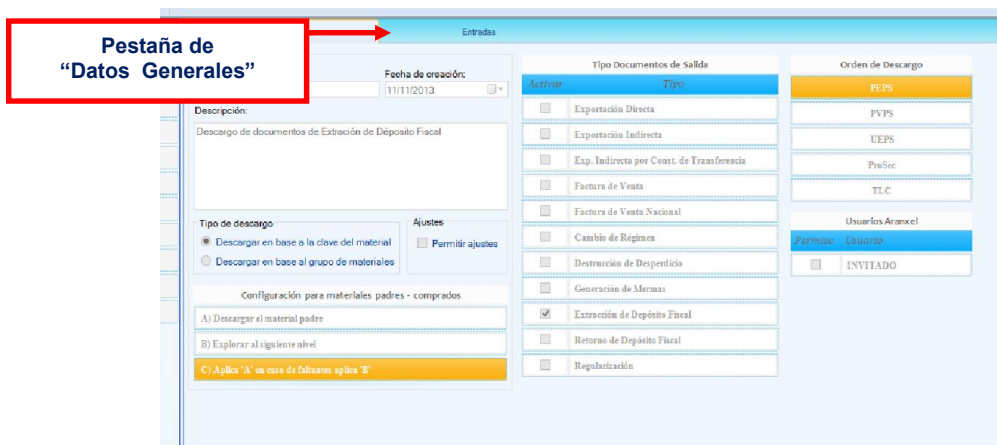


Figura 6. Pestaña de “Datos Generales” donde se muestran las configuraciones básicas para el descargo.

- ✓ **Nombre.-** Es el nombre o identificador de la configuración del descargo, es libre a su criterio.
- ✓ **Descripción.-** Es una descripción que se agrega para identificar rápidamente de qué es nuestro descargo, libre también al criterio.
- ✓ **Tipo de descargo.-** Es la configuración a base de cómo se desea descargar (Por clave o por grupo de material).
- ✓ **Ajustes.-** Hace referencia a si permitirá habilitar la opción de “Ajustar” o “No ajustar” el material. Recordemos que si seleccionamos “No ajustar” en caso de faltantes el descargo se detiene y no afecta nuestros inventarios. Por el contrario si seleccionamos “Ajustar” podemos descargar de los saldos que tengamos aunque nos haga falta en alguna de las partidas.
- ✓ **Configuración para materiales padres – comprados.-** Esto hace referencia al orden de como descargarán los materiales a base de sus propiedades. Tenemos las mismas opciones de configuración de nuestro aranel:
 - Descargar el material padre.- Sólo busca y descarga saldo de los materiales padres.
 - Explotar al siguiente nivel.- Sólo busca y descarga saldo de los materiales hijos.
 - Aplica ‘A’ en caso de faltantes aplica ‘B’.- Primero busca saldo del material padre y si se termina pasa a consumir de su(s) material(es) hijo(s).



- ✓ **Tipo Documento de Salida.-** Se muestran los tipos de documentos que se verán afectados por este descargo o en otras palabras cuál(es) documentos de salidas vamos a considerar para el descargo.
- ✓ **Orden de Descargo.-** Orden en que se toma el material para el descargo: *PEPS* (Primeras entradas - primeras salidas), *PVPS* (Primeras por vencer - primeras salidas), *UEPS* (Ultimas entradas – primeras salidas), ProSec o TLC.
- ✓ **Usuarios Aranzel.-** Hace referencia a qué usuarios pueden utilizar específicamente la configuración. Por ejemplo si tengo 2 usuarios: Supervisor e Invitado y si sólo activo la casilla para Supervisor entonces el usuario Invitado no tendrá acceso a dicha configuración del descargo.

Ahora bien, en la pestaña de “Entradas” es donde se muestran configuraciones especiales para las importaciones (para observar los de exportación es en la pestaña de “Salidas” siempre y tenga alguna configuración) que afectara el descargo esto pueden ser: pedimentos específicos, inventarios, criterios de fechas, etc.

Continuando con esa misma descarga pre-configurada, ahora revisaremos la pestaña “Entradas”, desde donde ustedes identificarán e indicarán qué tipo de documento quieren que se afecte al momento de realizar ya sea el descargo y/o la simulación de descargo (*Figura 8*).

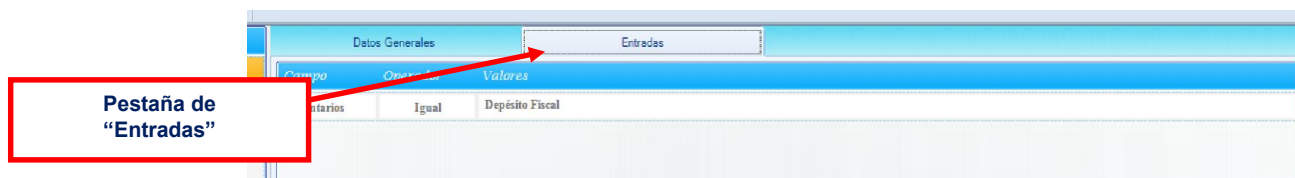


Figura 7. Pestaña de “Entradas” donde se muestran las configuraciones especiales para las importaciones.

En la pestaña de “Entradas” (*Figura 7*) podemos observar los filtros que agregamos para que solo tome ciertos criterios en los pedimentos de Importaciones.

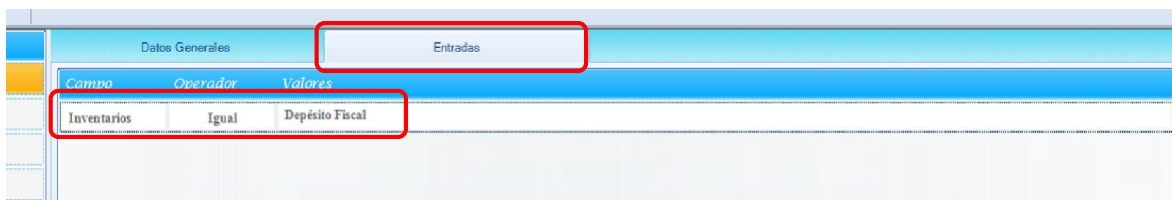


Figura 8. Pestaña donde se muestran las configuraciones de entrada. En este ejemplo sólo toma saldo de inventarios tipo depósito fiscal ya que queremos generar una extracción.

CONFIGURANDO UN DESCARGO PERSONALIZADO

Ya conocimos la primera parte de configurar descargos, pero desde esa misma pantalla también podemos crear una nueva configuración, copiar, modificar o eliminar alguna ya existente de acuerdo a nuestras necesidades. Es importante señalar que sólo el usuario “Supervisor” tiene el privilegio para ello, ya que si accedemos al sistema con alguna otra cuenta automáticamente esta opción no aparecerá en nuestro menú superior.

Iniciaremos entonces creando una nueva configuración. Dando clic en la opción “Nueva” (Figura 9).



Figura 9. Opciones disponibles para personalizar descargas.

A continuación realizaremos los siguiente ocho pasos, para configurar la parte inicial de nuestra descarga (Figura 10):



1. Indicar el nombre que utilizaremos para nuestra descarga configurada.
2. Agregar una descripción.
3. Indicar el tipo de descarga que se utilizara, ya sea mediante clave de clientes o grupos de materiales.
4. Indicar si la descarga permitirá o no ajustes (recuerda que esto hace referencia a que si se habilitara la opción de ajustar y continuar con el descarga o detener el descarga en caso de faltantes).
5. Indicar la configuración para materiales padres-comprados.
6. Indicar el o los tipos de documentos a elegir para la descarga.
7. Indicar el orden del descarga.
8. Indicar que usuarios tendrán acceso a la configuración que se está creando.

Una vez realizado los 8 pasos anteriores, daremos clic en el icono “Siguiente”.

Descargos Aranxel

Operaciones Configurar

Atrás Siguiente Guardar Cancelar Operaciones

Exportaciones

Exportaciones Indirectas

Exportaciones Indirectas por CT

Facturas de Venta

Facturas de Venta Nacional

Cambios de Régimen

Dstrucción de Desperdicios

Generación de Mermas

Extracción DF

Retorno DF

Regularización

PERSONALIZADA Nueva

Datos Generales

Datos y Preferencias Paso-1

Nombre: EJEMPLO 01

Fecha de creación: 10/12/2013

Descripción: Configuración de descarga EJEMPLO 01 Paso-2

Tipo de descarga Paso-3

Descargar en base a la clave del material

Descargar en base al grupo de materiales Paso-5

Ajustes Paso-4

Permitir ajustes

Configuración para materiales padres-comprados

A) Descargar el material padre

B) Explorar al siguiente nivel

C) Aplica 'A' en caso de faltantes aplica 'B'

Tipo Documentos de Salida Paso-6

Activar	Tipo
<input checked="" type="checkbox"/>	Exportación Directa
<input type="checkbox"/>	Exportación Indirecta
<input type="checkbox"/>	Exp. Indirecta por Const. de Transferencia
<input type="checkbox"/>	Factura de Venta
<input type="checkbox"/>	Factura de Venta Nacional
<input type="checkbox"/>	Cambio de Régimen
<input type="checkbox"/>	Dstrucción de Desperdicio
<input type="checkbox"/>	Generación de Mermas
<input type="checkbox"/>	Extracción de Depósito Fbcal
<input type="checkbox"/>	Retorno de Depósito Fiscal
<input type="checkbox"/>	Regularización

Orden de Descarga Paso-7

FEPS
PVPS
UEPS
ProSec
TLC

Usuarios Aranxel Paso-8

Permiso	Usuario
<input checked="" type="checkbox"/>	USUARIO1
<input checked="" type="checkbox"/>	USUARIO2
<input checked="" type="checkbox"/>	USUARIO3
<input checked="" type="checkbox"/>	USUARIO4
<input checked="" type="checkbox"/>	USUARIOS
<input checked="" type="checkbox"/>	USUARIO6

Figura 10. Pantalla inicial al configurar un nuevo descarga.



En esta segunda pantalla realizaremos las configuraciones especiales o personalizadas para nuestros documentos de “Salida” que se verán afectados en el descargo (con esto nos referimos a tipos de exportaciones, facturas, cambios de régimen, etc.) y a su vez rangos de fechas. Para realizar esta configuración son los siguientes cinco pasos (*Figura 11*):

1. Agregaremos un nuevo filtro para nuestra descarga y/o simulación.
2. Indicaremos cual campo será clave o principal para nuestra configuración. En este ejemplo nosotros seleccionamos el campo clave de pedimento.
3. Indicaremos el operador, dentro de la lista ya existente. Para nuestro filtro seleccionamos el operador “igual”
4. Indicaremos si el tipo será de los ya existentes en el catálogo o alguno que agregaremos libre. Continuando con el ejemplo nosotros seleccionamos el tipo catálogo y en automático nos da un listado de las claves de pedimento existentes en el sistema
5. Finalmente colocaremos cual es el filtro final seleccionando (en nuestro caso) alguna(s) de las claves de pedimento que nos muestra.

Nota: *En caso de no desear agregar algún filtro específico se puede omitir estos paso y proceder al icono de siguiente, en esta situación los descargos se realizaron del tipo de documento seleccionando en la pantalla anterior.*

Para nuestro ejemplo se utilizó filtro por el campo clave de pedimento (*Figura 11*).

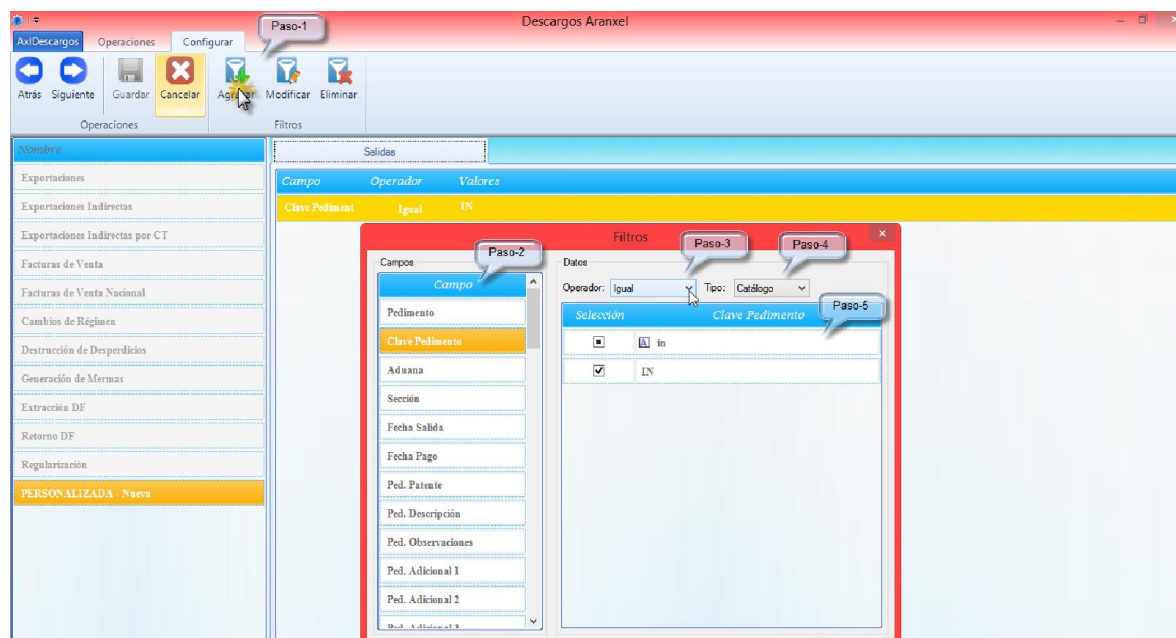


Figura 11. Pantalla de configuración de documentos de salida.

Damos clic a la pestaña llamada “Siguiete” y en esta tercera pantalla realizaremos las configuraciones especiales o personalizadas para nuestros documentos de “Entrada” que se verán afectados en el descarga (con esto nos referimos a tipos de importaciones, facturas de compra, inventarios, etc.) y a su vez rangos de fechas. Para realizar esta configuración son los mismos pasos que al dar de alta las configuraciones de salida pero en este recuerdan solo incluir los documentos de “Entrada” (Figura 12):

Nota: En la pantalla de “Entradas” es muy importante agregar el filtro de “Inventarios” ya que en estos se incluyen los tipos de importación a considerar para los descargos. Si no agregamos un inventario el sistema no tiene indicado de dónde consumir saldo y por tanto el descarga no se realizará.

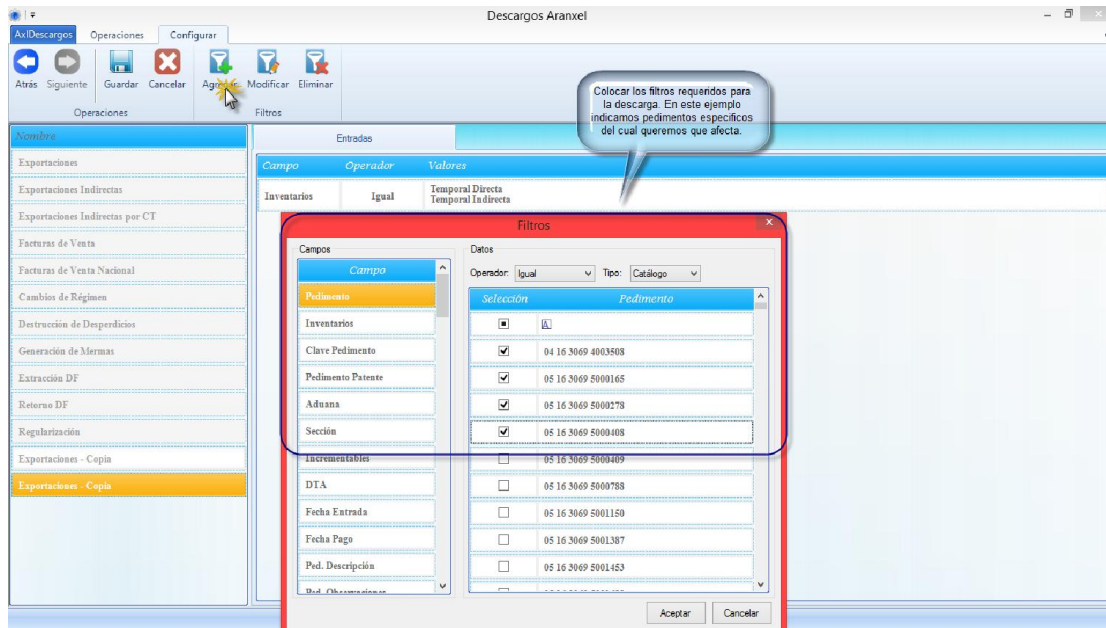


Figura 12. Pantalla de configuración de documentos de entrada.

Finalmente damos clic en guardar y nos regresara a la pantalla principal de configuraciones en donde podemos ver esta configuración personalizada ya guardada y se podrá estar utilizando para realizar descargos (Figura 13).

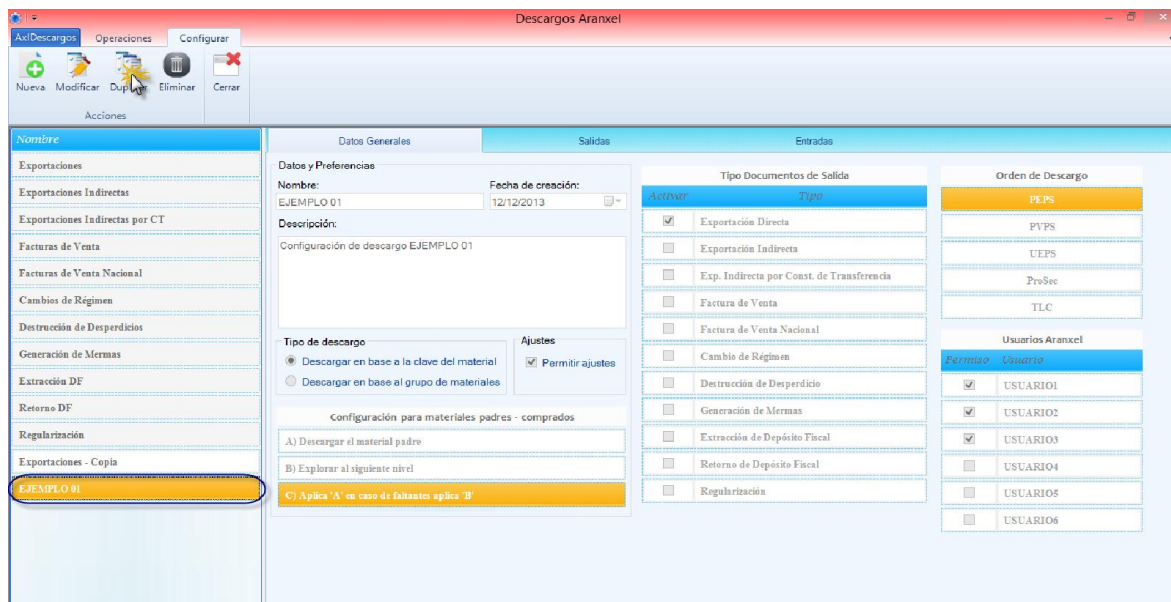


Figura 13. AXL Descargos pantalla de configuraciones.



MODIFICANDO, DUPLICANDO Y ELIMINANDO UNA CONFIGURACIÓN DE DESCARGO

En los pasos anteriores hemos creado una configuración de descargo personalizada que como vimos ya ha sido guardada en el sistema para utilizarla cuando queramos. Cabe mencionar que podemos editar e incluso eliminarla cuando lo deseemos. Para ello sólo debemos posicionarnos en dicha configuración y seleccionar ya sea editar o eliminar (véase la imagen 14).

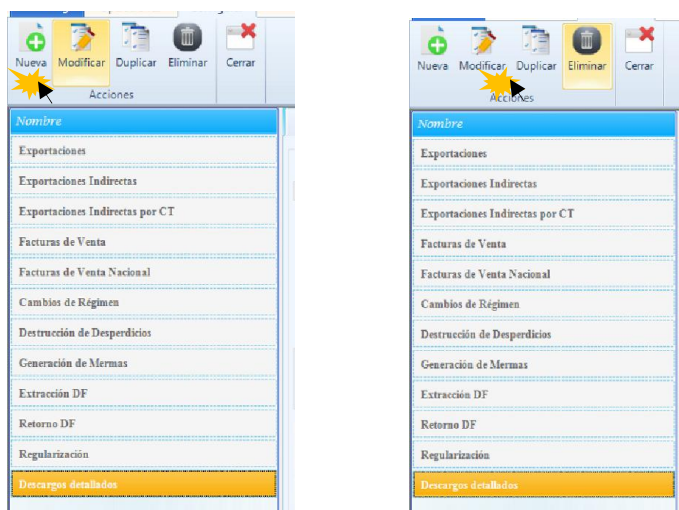


Fig. 14 Se muestra cómo modificar y eliminar una configuración de descargo personalizada.

Puede haber ocasiones donde una configuración ya personalizada o de las predefinidas se parezca en su mayoría en casi todos los campos seleccionados a excepción de alguno en particular. Para esos casos nos sería de gran utilidad hacer una copia de la que ya está hecha y luego modificarle algún campo o filtro deseado. Axl descargos nos permite hacer esto a través de la opción “Duplicar”. Para ello solamente nos posicionamos en la configuración a copiar y seleccionamos “Duplicar”. En automático nos genera una copia de dicha configuración donde podemos editar para darle el o los cambios deseados según los pasos anteriormente explicados.

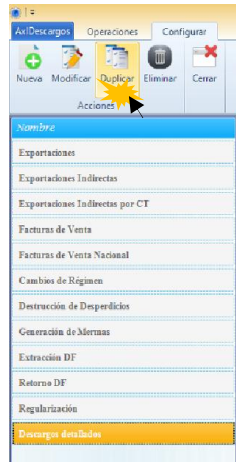


Fig. 15 Duplicar una configuración ya guardada.

REALIZANDO UNA SIMULACIÓN

Una vez que conocimos las opciones tanto de pre-configuraciones, así como la de crear las configuraciones por el mismo usuario pasaremos a realizar una simulación. Para este proceso tendremos que ingresar a la opción de “Descargar” ubicado en la pestaña de operaciones como se muestra en la siguiente imagen (16).



Figura 16. AXL Descargos

Ahora tendremos que elegir alguna de las configuraciones ya pre-cargadas o alguna de las que se hayan creado anteriormente de forma personalizada y seleccionamos siguiente. Cabe resaltar que al seleccionarlo podemos visualizar todas sus configuraciones tanto generales como los filtros de entrada y salida según sea el caso (imagen 17).

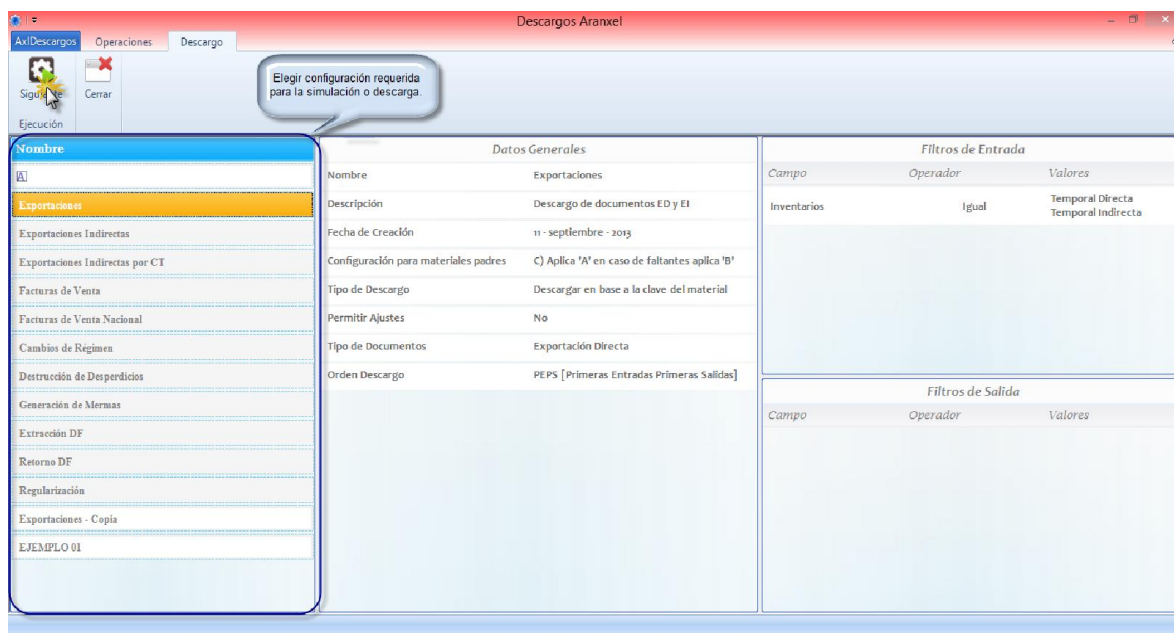


Figura 17. Seleccionar una configuración de descarga y dar siguiente.

Una vez elegida la configuración deseada, tendremos unas últimas opciones para configurar el descarga o simulación. A continuación se describen algunos de estos:

1. Detalles de configuración nos permitirá darle un rápido vistazo a las opciones de configuración de esta sin necesidad de ir directamente a revisarlos. Es como un recordatorio de la configuración sobre la cual estamos trabajando.
2. Si se quiere realizar algún filtro por fecha, lo realizaremos desde el apartado “Rango de fechas” indicando una fecha inicial y final según lo necesitemos.
3. “Refrescar” nos permite actualizar el listado inferior de documentos en caso que hayamos modificado alguna opción en especial el rango de fechas.
4. “En caso de faltantes” opción que sólo se habilita si en nuestra previa configuración activamos la casilla “Permitir ajustes”. Aquí podemos seleccionar tanto ajustar como no ajustar (Fig. 19).



5. Tenemos en el apartado selección el cual nos permite seleccionar los documentos de 3 formas (Fig. 20):

- Todos: Si seleccionamos esta opción al momento de presionar “Activar” automáticamente todos los documentos que nos aparecen en la parte inferior se seleccionarán indicando que estos son los que queremos afectar en el descargo.
- Seleccionados: Si seleccionamos esta opción manualmente podremos seleccionar uno por uno los documentos a afectar para el descargo.
- Filtrados: Podemos filtrar el listado de documentos por alguno de sus encabezados. Ejemplo por tipo de documento, clave pedimento, patente, documento, etc. Una vez filtrados si pulsamos “Activar” estos documentos filtrados se seleccionarán.

Nota: Si deseamos deseleccionar los documentos simplemente pulsamos “Desactivar”.

6. Anular, simular y descargar nos permitirán realizar dicha acción sobre los documentos seleccionados; cancelar nos permite salir de esta pantalla.

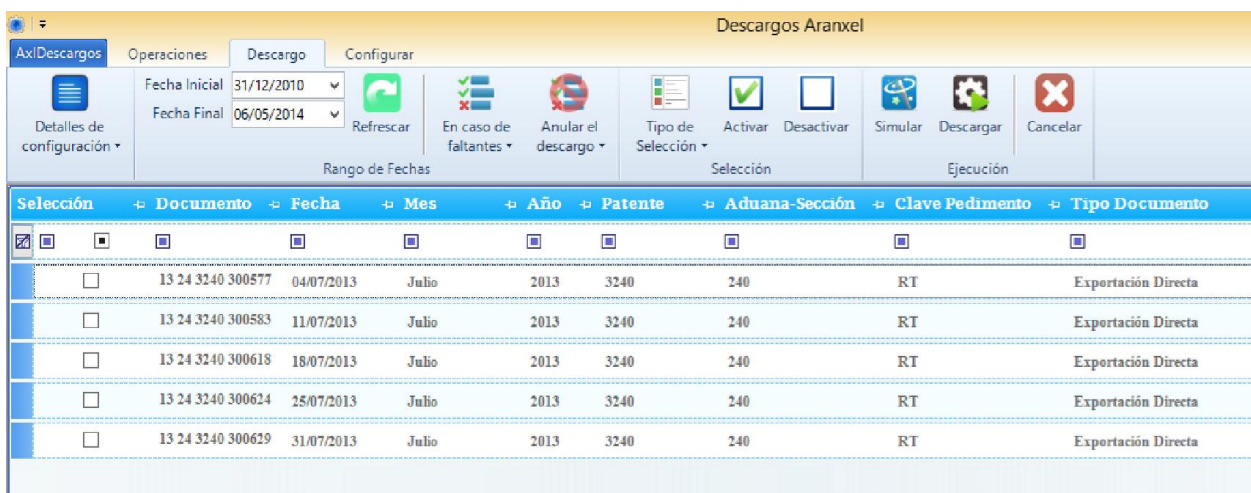


Fig. 18 Pantalla donde se muestran las últimas configuraciones para el descargo.

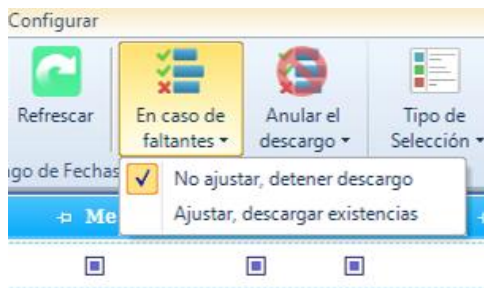


Fig. 19 ¿qué hacer en caso de faltantes?

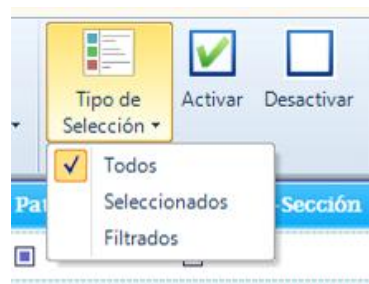


Fig. 20 Formas de selección

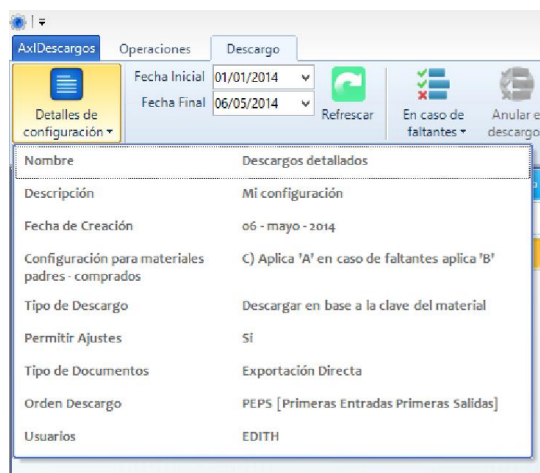


Fig. 21 Resumen de la configuración

Iniciaremos con una simulación, seleccionamos entonces los documentos a afectar y damos simular. Nos pregunta si estamos seguros de realizar el descargo y seleccionamos que sí como lo muestra la siguiente imagen.

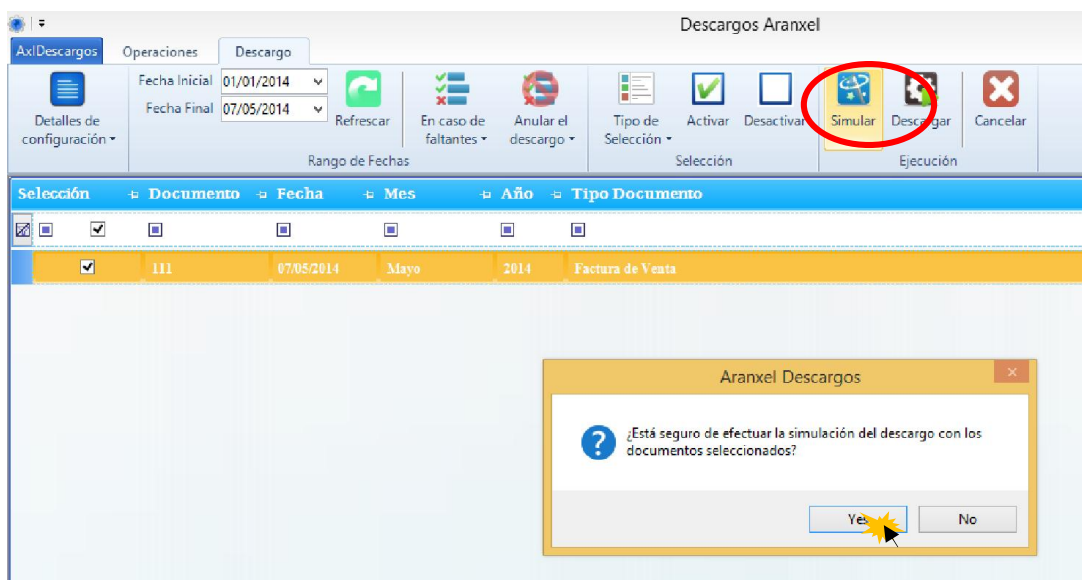


Fig. 22 Iniciando una simulación después de indicar el documento que se desea.

INTERPRETANDO LA BITÁCORA DE RESULTADOS

A continuación nos mostrará la bitácora de resultados de nuestra simulación. Del lado izquierdo podemos encontrar los siguientes detalles:

- ID bitácora.- Es un identificador del proceso como tal, en este caso simulación. Es para llevar un control pues AxIDescargos almacena todas las bitácoras que se generen sean simulaciones o descargos y así identificar qué se ha hecho con esta aplicación.
- Fecha.- Es la fecha en la que se hizo la simulación o descargo.
- Hora de Inicio.- Indica la hora en la que se comenzó a hacer la simulación o descargo.
- Fin: Indica tanto la fecha como la hora en la cual el descargo o simulación terminaron.
- Tiempo: Nos da un total en horas, minutos y segundos que tardó el descargo o simulación.
- En caso de faltantes: Nos indica qué opción se seleccionó en caso de faltantes.



- Anular documentos: En el caso de simulación o anulación aquí aparecerá como todos. En caso de ser un descargo en esta opción nos aparecerá ninguno.
- Configuración: Nos da el nombre de la configuración que utilizamos para este proceso.
- Tipo de descargo: Nos dice si es una simulación, descargo o anulación.

Del lado derecho tendremos el listado de documentos con desglose de partidas que se afectaron al igual que el detalle del mismo. Hacer énfasis en las siguientes columnas donde identificaremos nuestros resultados:

- Resultado: Nos da el estatus de la partida (descargado, no descargado).
- Material: Clave del material a descargar.
- Requerido: Nos indica la cantidad a exportar o vender de esa partida en nuestro documento de salida.
- Existencia: Nos indica la cantidad que tenemos de saldo de la partida según nuestras importaciones y/o compras realizadas.
- Descargado: Nos indica la cantidad descargada de la partida.

Bitácora	Fecha	Observaciones	Resultado	Documento	Factura	Fecha	Material	Requerido	Existencia	Descargado	Observaciones
070514135657	07/05/2014	Hora Inicio: 13:56:57 Fin: 07/05/2014 13:56:58 Tiempo: 0:01 En caso de: Faltantes: Todos Anular documentos: Mi descargo Configuración: Simulación Tipo Descargo:	Descargado		111	07/05/2014	1144-OHS-410	186.000000	186.000000	186.000000	
			Descargado		111	07/05/2014	15000200-SD-35	2880.000000	2880.000000	2880.000000	
			Descargado		111	07/05/2014	15000990-SD-43	975.000000	975.000000	975.000000	

Fig. 23 A la izquierda encontramos la bitácora de resultados y a la derecha un desglose de los resultados por partida.



Cabe destacar que nosotros podemos realizar filtros de ambos resultados a partir de todos sus encabezados con el fin de una visualización más práctica o cómoda según lo necesite.

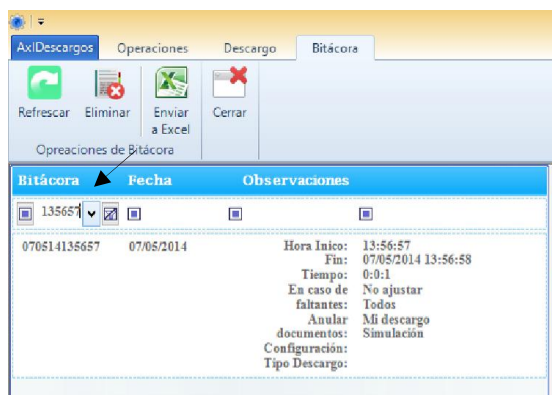


Fig. 24 donde se filtra la bitácora por su clave.

Resultado	Documento	Factura	Fecha	Material	Requerido	Existencia	Descargado	Observ
=	=	=	=	111	=	=	=	=
Descargado		111	07/05/2014	1144-OHS-410	180.000000	180.000000	180.000000	

Resultado	Documento	Factura	Fecha	Material	Requerido	Existencia	Descargado	Observ
=	=	=	=	111	=	=	=	=
Descargado		111	07/05/2014	1144-OHS-410	180.000000	180.000000	180.000000	
Descargado		111	07/05/2014	15000200-SD-253	2880.000000	2880.000000	2880.000000	
Descargado		111	07/05/2014	15000200-SD-430	975.000000	975.000000	975.000000	

Fig. 25 donde se filtra por clave de material y sólo nos muestra partidas de este.

Por último, en nuestro menú superior encontramos el apartado “Operaciones de Bitácora” que incluye los siguientes iconos:

- Refrescar.-Útil cuando filtramos y deseamos quitarle dicho filtro para que nos vuelva a mostrar todo.
- Eliminar.-Nos permite eliminar los resultados de la bitácora (ya se comentó que estos quedan automáticamente guardados y solamente mediante esta opción es posible eliminarlos).
- Enviar a Excel.- Nos permite enviar los resultados de la bitácora a Excel si así se desea (los resultados de la derecha). Importante señalar que ahora podemos enviar diferentes bitácoras a Excel sin necesidad de guardar o cerrar la(s) anterior(es).
- Cerrar.- Sirve para salir de la pantalla resultados de la bitácora.



Fig. 26 Menú operaciones de bitácora.

REALIZANDO UN DESCARGO

Para realizar un descargo es casi exactamente igual que al realizar una simulación. La única diferencia es que después de seleccionar los documentos a afectar presionaremos la opción de “Descargar”. De igual manera, nos aparecerá una bitácora de resultados idéntica a la de simulación pero es importante indicar que en este proceso los saldos **SI** se verán afectados a diferencia de la simulación.

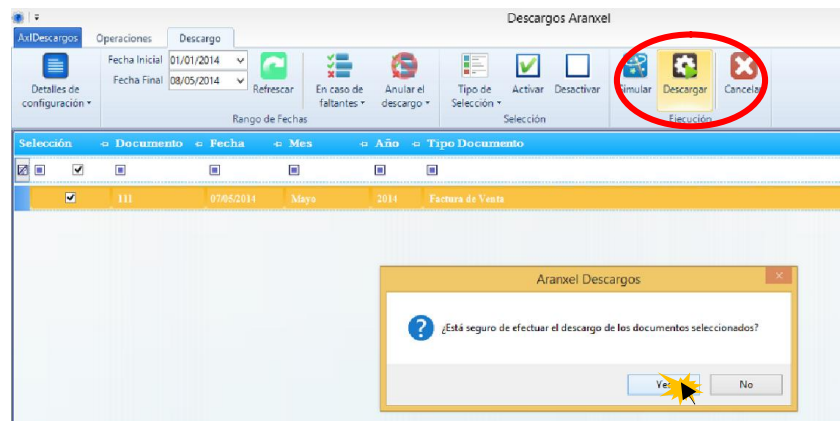


Fig. 27 Iniciando el proceso de descargo.



REALIZANDO UNA ANULACIÓN

Para realizar una anulación nos vamos a la pestaña operaciones y seleccionaremos la opción “Anular”



Fig. 28 Ubicación de la opción de “Anular” descargos

Al entrar encontraremos un listado de los documentos que ya han sido descargados. De forma predeterminada trae un filtro de fecha y conforme a este es el listado que muestra en la parte inferior. Podemos modificar el filtro de fecha para encontrar los documentos que queremos anular y darle refrescar para que aparezcan en el listado inferior. De igual forma que en simulación y descargos tenemos los mismos métodos de selección que ya se comentaron en dicho apartado. También tenemos el filtro a través de los encabezados de las columnas (documento, fecha y tipo de documento) que nos permiten filtrar los documentos a anular.

Ahora bien, AxIDescargos permite anular todo el documento o anular alguna(s) partida(s).

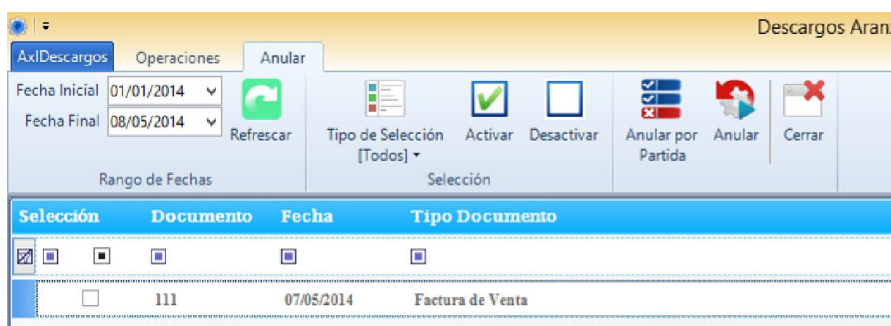


Fig. 29 Pantalla de anular descargos.



ANULAR TODO EL DOCUMENTO

Para anular un documento completo, es decir, con todas sus partidas sólo debemos seleccionar el o los documentos y presionar la opción anular.

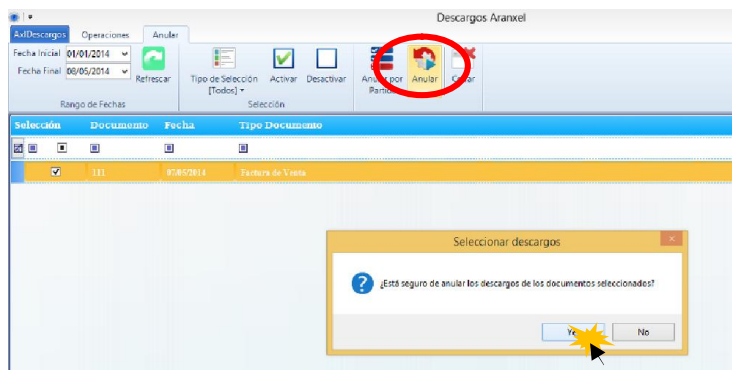


Fig. 30 Iniciando proceso de anulación de un documento completo.

Después de anular nos mostrará una bitácora de resultados del o los documentos anulados. A primera vista nos posiciona en pestaña exportaciones para mostrarnos el no de documento, el tipo y las observaciones.

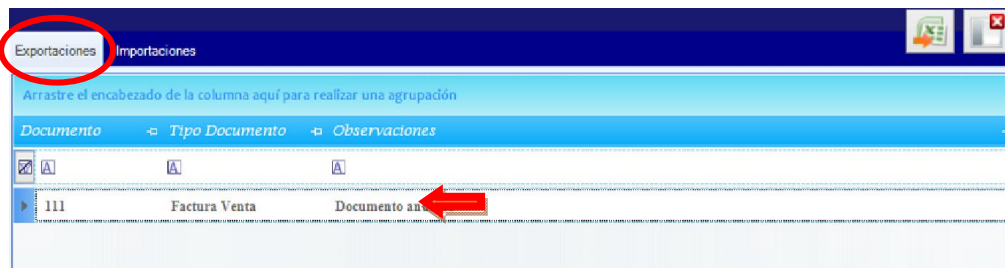


Fig. 31 Bitácora de anulaciones en pestaña “Exportaciones”

En la pestaña de importaciones podemos observar mismas columnas pero estos datos son de las importaciones que se “liberaron” tras hacer la anulación. En observaciones vemos el estatus del documento. Cabe mencionar que podemos enviar a excel ambos resultados de estas 2 pestañas.



Fig. 32 Bitácora de anulaciones en pestaña “Importaciones”

ANULAR POR PARTIDA

AxlDescargos nos permite ahora anular por partida sin necesidad de anular todo el documento. Esto es muy útil pues en caso de que tengamos muchas partidas ligadas en nuestro documento de salida y después de haber hecho el descargo tal vez queramos corregir sólo alguna(s) de estas y para no deshacer los descargos de lo que sabemos que está bien capturado pues tenemos esta opción. De esta forma anulamos ciertas partidas (el estatus del documento pasa a semi-descargado) hacemos la modificación pertinente y descargamos las partidas que faltan.

El proceso para esto es seleccionar el documento a anular y dar clic en la opción “Anular por partida”.

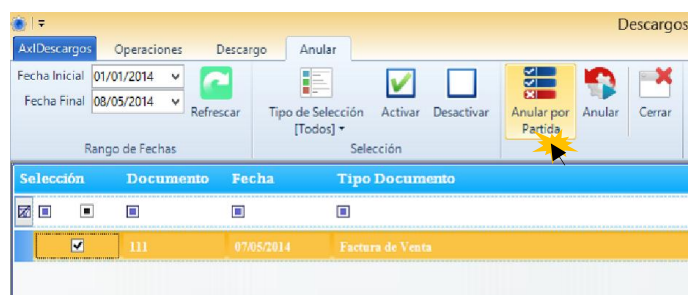


Fig. 33 Iniciando proceso de anulación por partidas.

A continuación nos aparecerá un desglose de todas las partidas que están descargadas de tal documento y nosotros debemos seleccionar el o las partidas que deseamos anular. Para ello nos podemos apoyar de los métodos de selección o filtrados que se integran también en esta pantalla. Si por alguna razón nos



equivocamos al seleccionar el documento tenemos la opción de regresar que nos mandará a la pantalla anterior sin algún problema.

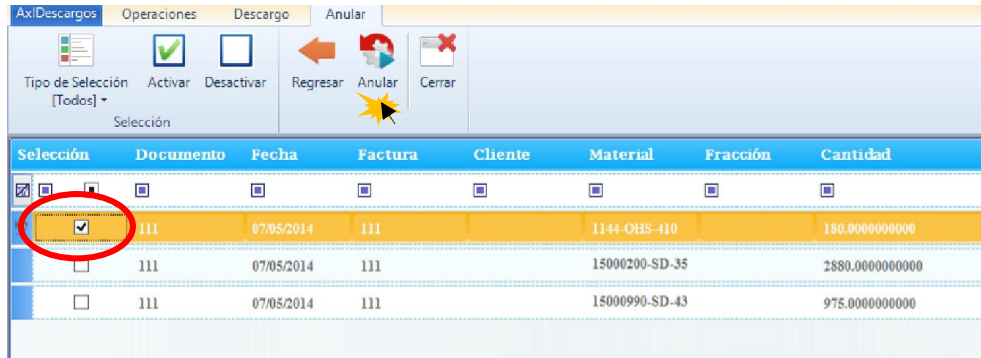


Fig. 34 Se selecciona la(s) partida(s) y procedemos a darle clic en opción “Anular”. Nos preguntará si estamos seguros y le indicamos que sí.

A continuación nos muestra una bitácora con los resultados de la anulación indicando a primera vista el pedimento de importación que se ha abierto. Incluye mismas opciones para enviar a Excel y pestaña de exportaciones para el detalle del documento anulado.

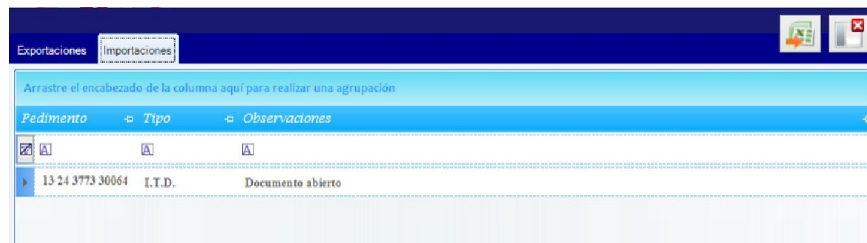


Fig. 35 Resultados de la anulación por partidas.



VISUALIZAR TODAS LAS BITÁCORAS

Como ya se comentó anteriormente, Axl Descargos guarda todos los resultados de los descargos y simulaciones que hayamos realizado anteriormente. Esto permite llevar un control de lo que se ha hecho y cuándo. Podemos acceder a este apartado directamente desde pestaña “Operaciones” y seleccionar “Bitácoras”.



Fig. 36 Ubicación del menú bitácoras.

El entorno de esta pantalla es exactamente la misma que se muestra al concluir un descargo o simulación con la diferencia que aquí encontramos todas las bitácoras generadas hasta el momento.

The screenshot shows the 'Bitácora' window with a list of logs on the left and a detailed data table on the right. The table has columns: Resultado, Documento, Factura, Fecha, Material, Requerido, Existencia, Descargado, and Observaciones. The data rows show 'Descargado' status for three entries with various document and material details.

Bitácora	Fecha	Observaciones	Resultado	Documento	Factura	Fecha	Material	Requerido	Existencia	Descargado	Observaciones
00051114653	08/05/2014	Hora Inicio: 13:46:53 Fin: 08/05/2014 13:46:54 Tiempo: 0:01 En caso de No ajustar fallantes: Todos Anular: Mi descargo documentos: Descargo Automático Configuración: Descargo Automático Tipo Descargo:	Descargado	111	114	07/05/2014	1144-OHS-410	180.000000	180.000000	180.000000	
00051111626	08/05/2014	Hora Inicio: 11:16:26 Fin: 08/05/2014 11:16:26 Tiempo: 0:00 En caso de No ajustar fallantes: Todos Anular: Mi descargo documentos: Descargo Automático Configuración: Descargo Automático Tipo Descargo:	Descargado	111	111	07/05/2014	15000200-SD-35	2880.000000	2880.000000	2880.000000	
00051111502	08/05/2014	Hora Inicio: 11:15:02 Fin: 08/05/2014 11:15:03 Tiempo: 0:01 En caso de No ajustar fallantes: Todos Anular: Mi descargo documentos: Descargo Automático Configuración: Descargo Automático Tipo Descargo:	Descargado	111	111	07/05/2014	15000990-SD-43	975.000000	975.000000	975.000000	
00051110929	08/05/2014	Hora Inicio: 11:09:29 Fin: 08/05/2014 11:09:30 Tiempo: 0:01									

Fig. 37 Listado de todas las bitácoras guardadas en el sistema.



DESCARGOS PROGRAMADOS

En la pestaña de “Operaciones” encontramos la opción “Programar descarga” y “Descargo programado” donde podemos dejar configurados nuestros descargos para que se ejecuten en cierto orden y fechas indicadas y posteriormente iniciarlos cuando queramos. Para hacer las configuraciones del descargo debemos entrar a la opción “Programar descarga”.



Fig. 38 Menú principal para programar un descargo

PROGRAMANDO UN DESCARGO

Se abrirá una ventana donde debemos completar los siguientes filtros:

- Fecha inicial.- Es indicarle a partir de qué fecha se necesita haga el descargo.
- Fecha final.- Indica hasta qué fecha se necesita haga el descargo.
- Periodicidad.- Es la frecuencia con la que se necesita se haga el descargo (ejemplo: diario, semanal, mensual, anual, etc.)
- Ejecuciones: Indica el número de veces que se ejecutaría el descargo dependiendo de las fechas dadas y la frecuencia indicada. Ejemplo si indicamos un plazo de un mes desde el 01/01/2013 al 31/01/2013 y elegimos en periodicidad diario, entonces en el número de ejecuciones nos aparecerá 31.

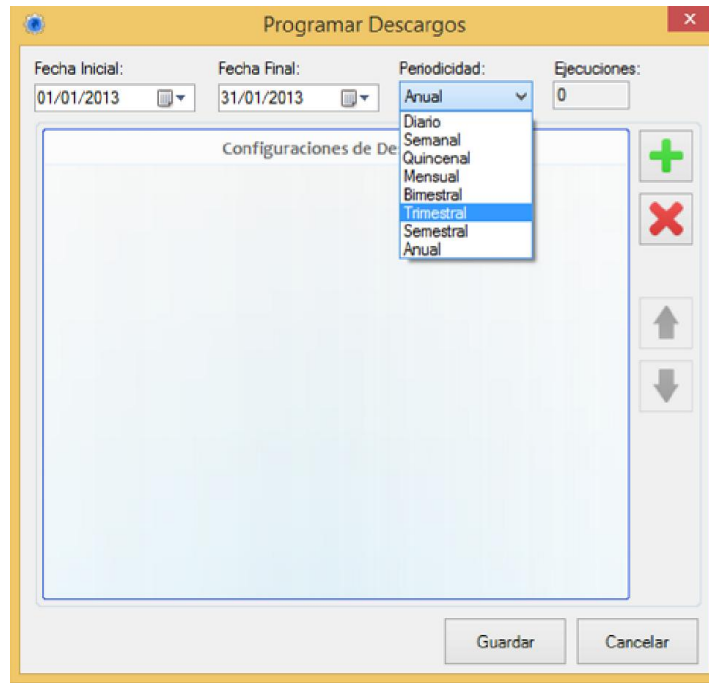


Fig.39 Programando el rango de fechas y periodicidad del descarga programado

Finalmente se deben incluir el o las configuraciones del descarga seleccionando de las que tenemos ya guardadas (tanto predefinidas como personalizadas). Para ello damos clic en el icono en verde como símbolo de sumar (para agregar las configuraciones) y en caso contrario el símbolo en rojo como “X” nos permite eliminarlas en caso que no seleccionemos la deseada. Las flechas hacia arriba y abajo nos permiten darle un orden a las configuraciones que agreguemos, esto es importante ya que la prioridad de ejecución es la que coloquemos primero, enseguida la segunda, etc.

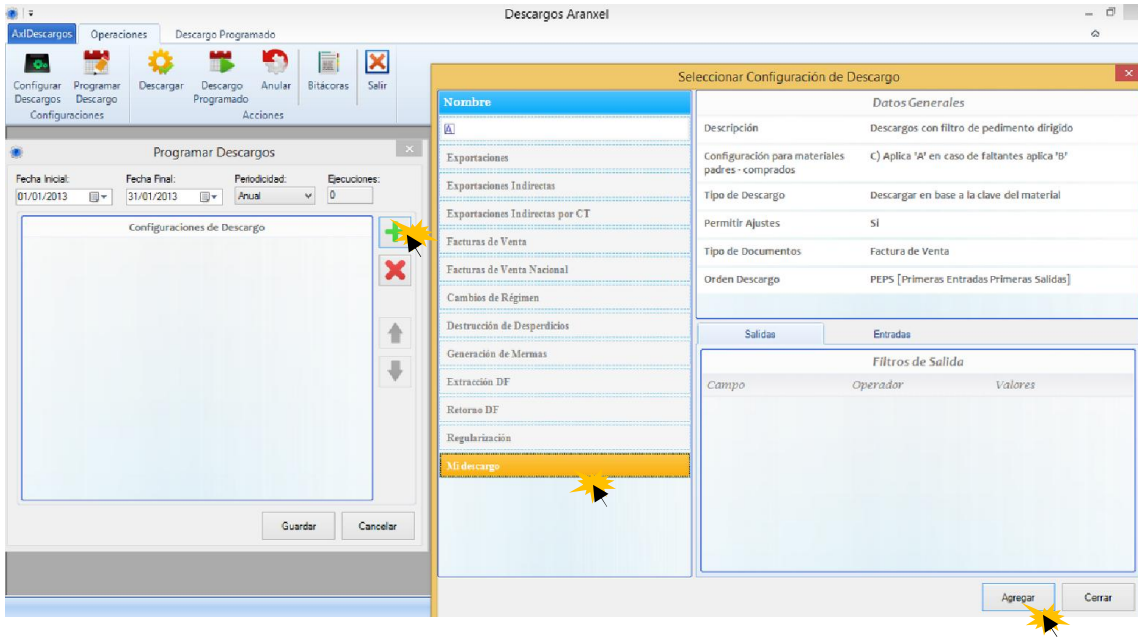


Fig. 40 Añadiendo las configuraciones para nuestro descargo programado.

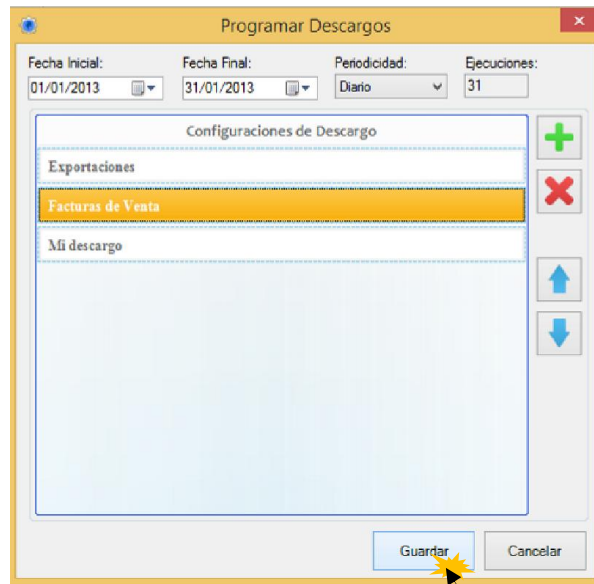


Fig.41 Ordenando las configuraciones y guardando. En este caso el orden de nuestro descargo es el siguiente: primero ejecuta “Exportaciones”, luego “Facturas de venta” y finalmente “Mi descargo”.



EJECUTAR DESCARGO PROGRAMADO

Configurado nuestro descargo si queremos ejecutarlo tenemos que seleccionar en el menú de operaciones la opción “Descargo programado”.

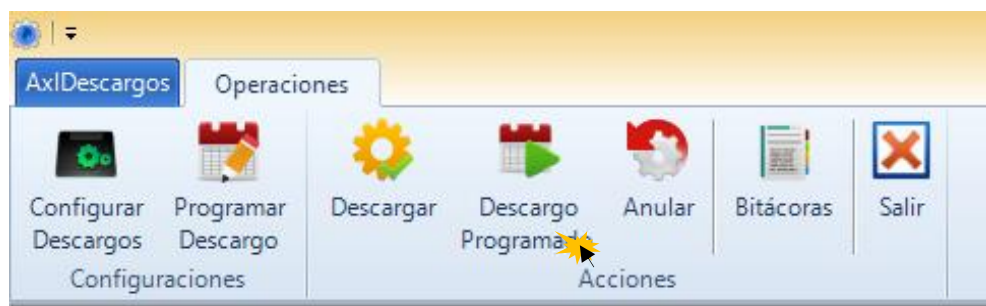
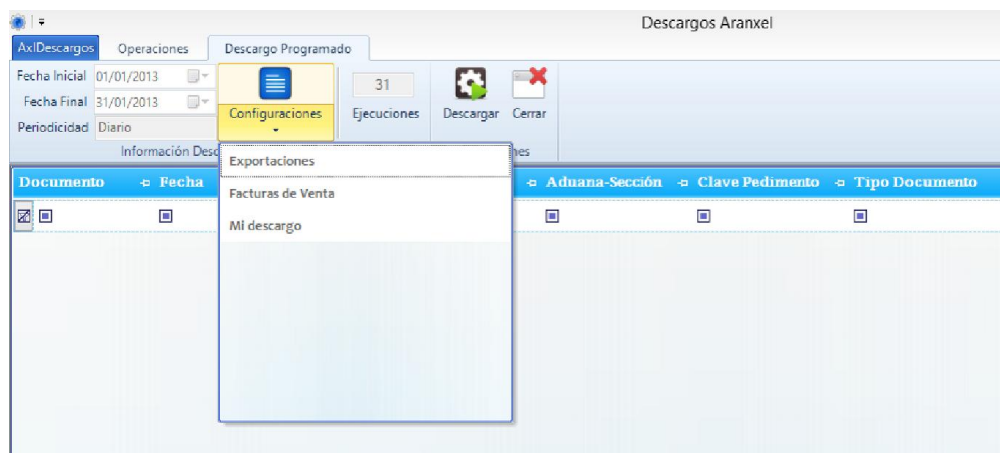


Fig. 42 Menú para ingresar al descargo programado

En la pantalla de descargo programado vamos a encontrar los siguientes apartados:

- Información del descargo programado: donde podemos observar los datos del descargo que previamente configuramos. Entre estos datos encontramos la fecha inicial y fina, la periodicidad, el número de ejecuciones y las configuraciones para el descargo seleccionadas en el orden indicado.
- Operaciones: aquí encontramos el botón para iniciar el descargo o en su defecto cerrar esta pantalla.





Para iniciar el proceso simplemente presionamos el botón de descargar y al finalizar nos arrojará una bitácora de resultados igual que las anteriores.